

## Biene Willi



Dieses Tutorial wurde von mir umgeschrieben  
und steht unter meinem Copyright.  
Ich möchte Euch bitten, dieses Tutorial nicht zu kopieren,  
oder als Euer Eigentum auszugeben.  
Copyright by Andrea  
Das Copyright der genutzten Materialien, liegt beim jeweiligen  
Künstler.

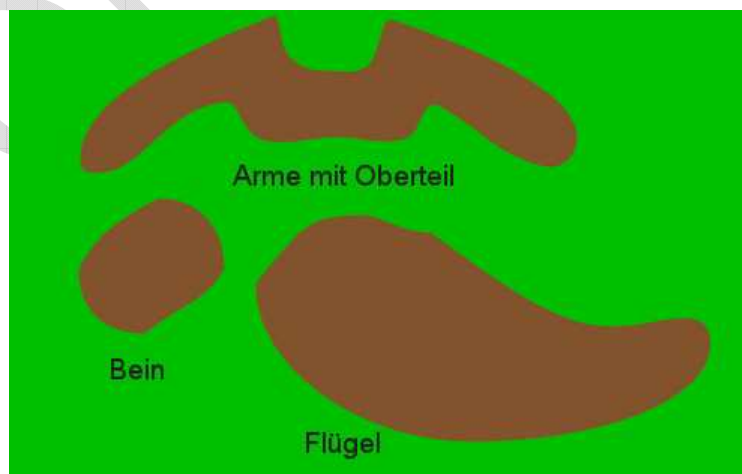
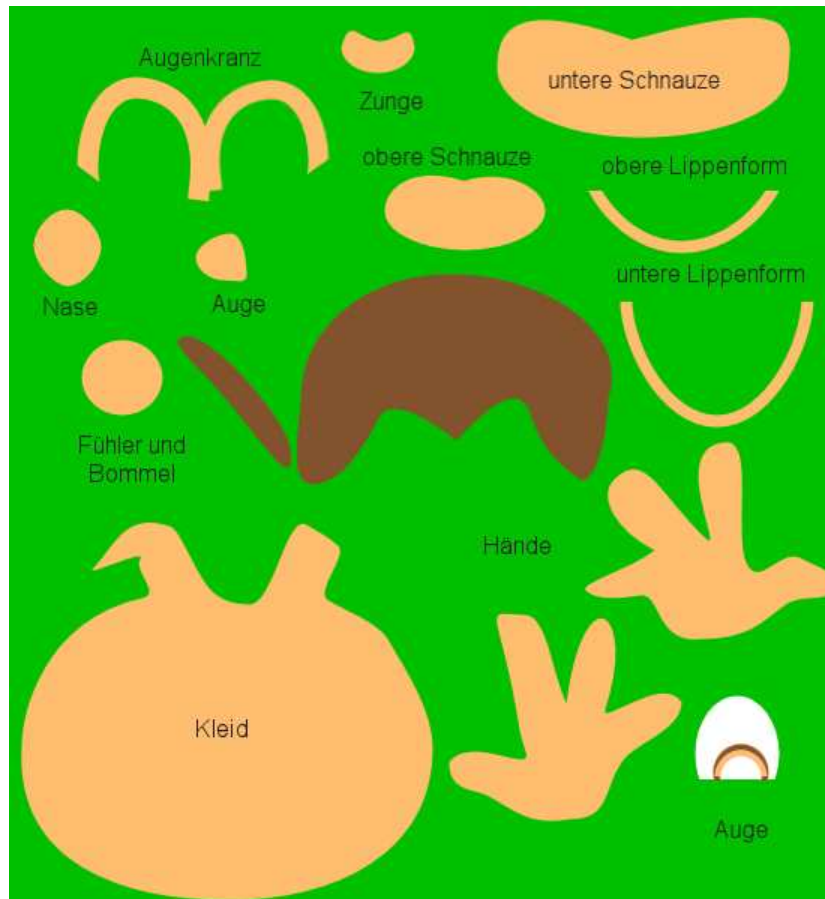
Das Tut ist geschrieben für PSP 9 und  
ist aber auch mit anderen Versionen leicht nachzubasteln.

Ich habe die Erlaubnis von Biggi,  
ihr Original PS in PSP umzuschreiben.  
Dankeschön Biggi!  
Hier findest du ihr Original.

<http://www.biggis-psp-stuebchen.de/Tutorials/Tutorials.php>

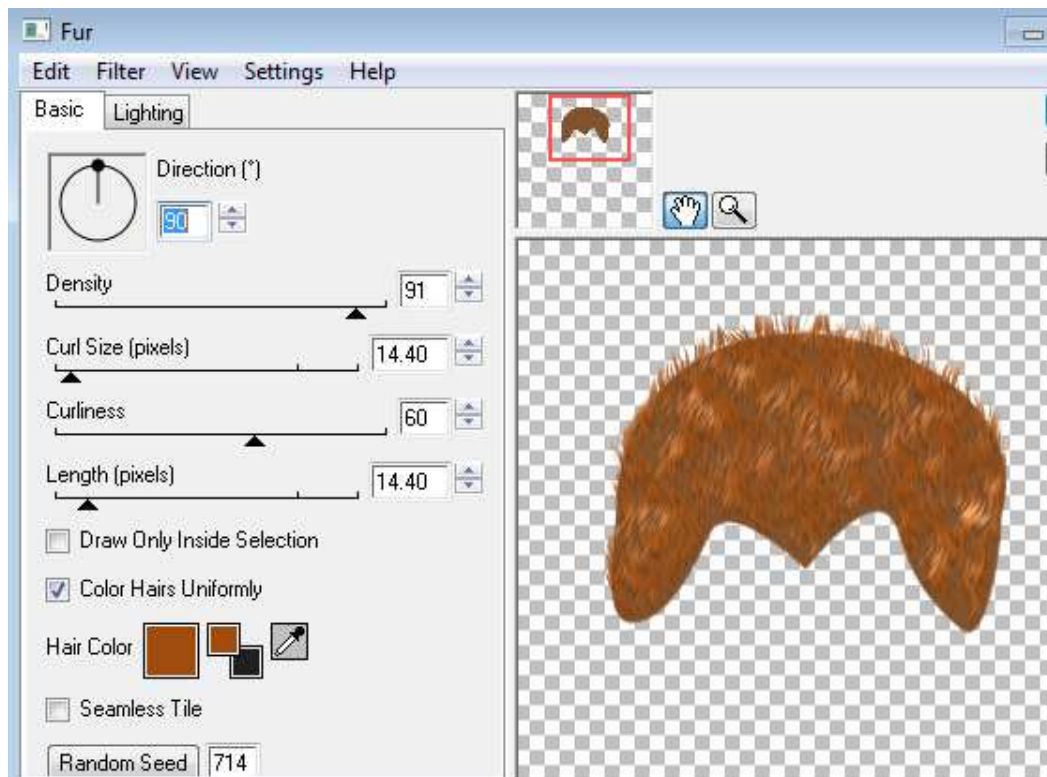
Fangen wir an  
Öffne ein neues Blatt in den Maßen 600 x 600 transparent.

Füge die beiden Vorlagen der Teile die du benötigst ein und zieh mit dem Ellipse Formenwerkzeug alle Formen auf.

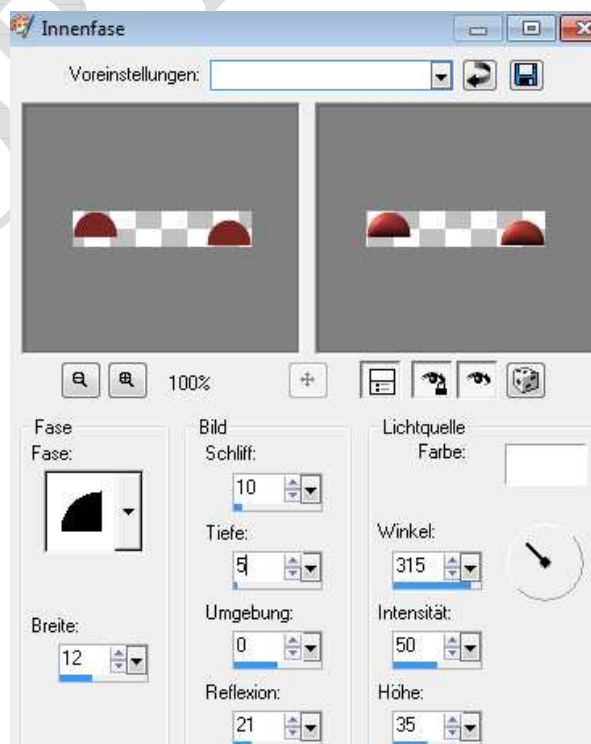


Ordne sie auf Deiner Seite an.  
Zur besseren Übersicht habe ich den Formen unterschiedliche Farben gegeben.

Das Haarteil habe ich mit dem Effekt Eye Candy 4000- Fur mit folgender Einstellung schön flauschig gemacht.

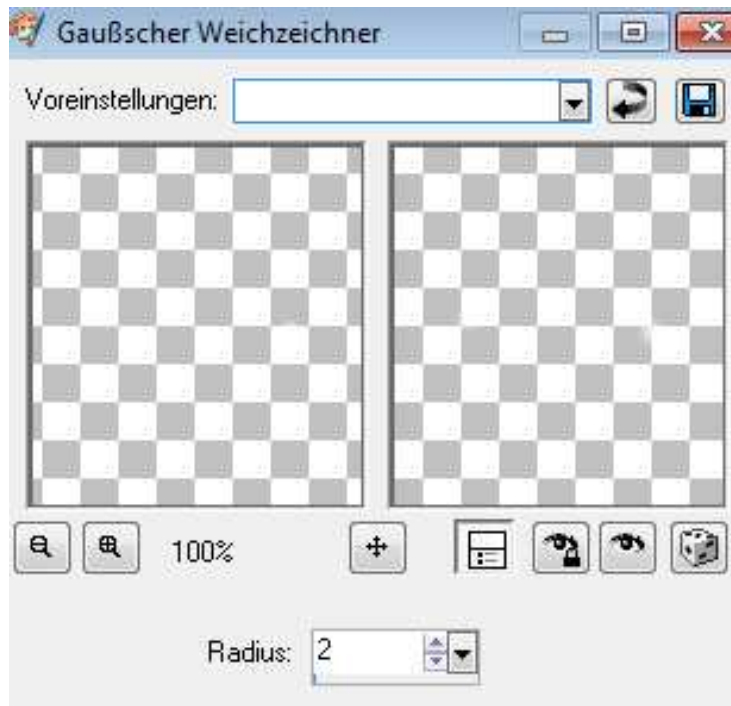


Bei den Augen und der Nase habe ich einen Innenfase- Effekt angewendet.



Augen braun:  
Ordne das Auge an.  
Mach mit dem Pinsel Gr. 7 einen weißen Punkt.

Gehe auf Anpassen- Bildunschärfe – Gaußscher Weichzeichner  
2



Die Flügel

Öffne die Datei. (Du findest sie beim Originaltut)

Klick mit der rechten Maustaste im Ebenenmanager auf die Ebene.

Dort Ebene kopieren - klick wieder mit rechter Maustaste in die Flügelebene – Auswahl alles- Auswahl-frei- Auswahl- nicht frei-einfügen in eine Auswahl.

Duplizieren, horizontal spiegeln.

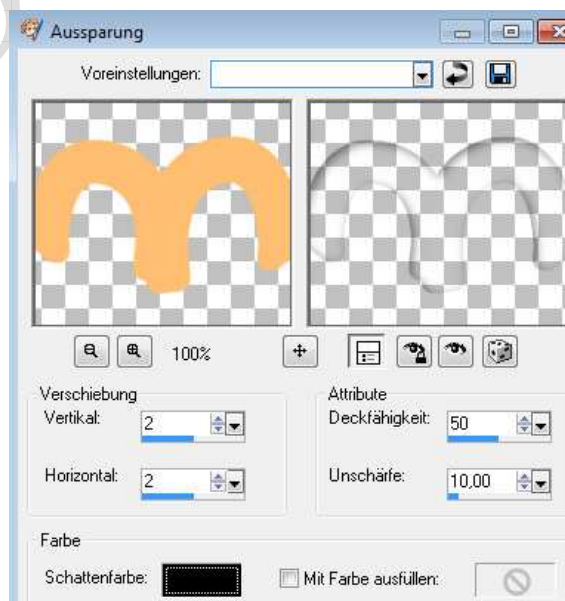
Alle beide noch einmal duplizieren, anordnen und die Deckkraft von allen 4 Flügeln auf 72% setzen.

So sieht mein Willi bis hierhin aus.



Die Teile wie Arme, Hände und diverse Teile am Kopf habe ich dupliziert und einen Ausparungs- Effekt angewendet.

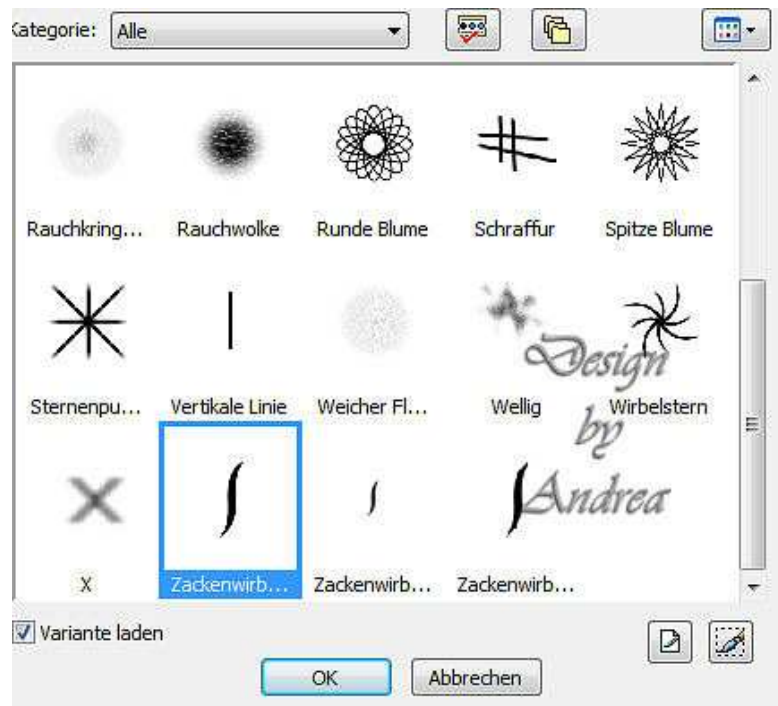
Anschließend die Ebene nach unten zusammen gefasst.  
An einigen Ebenen habe ich noch den Airbrush, auf einer neuen Rasterebene in einer dunkleren Farbe, angewendet und mit dem Gaußschen Weichzeichner etwas weicher gezeichnet.



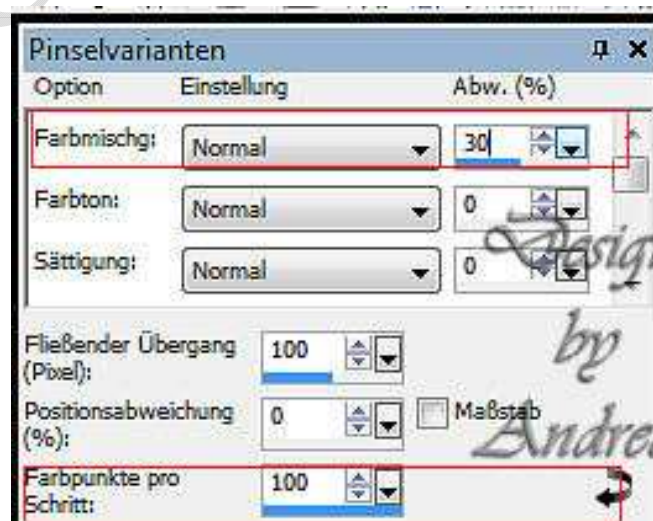
So habe ich den Bauch, bzw. das Kleidchen gefüllt.

Stelle deine Vordergrundfarbe und Hinterrundfarbe auf ein schönes orange.

Wähle nun dein Pinselwerkzeug und suche den Pinsel Zackenwirbel groß:



Drücke jetzt die Taste F11, damit öffnet sich die Palette für die Pinseleinstellungen.



Stelle die Farbmischung auf 30, die Drehung auf 100 und Farbpunkte pro Schritt auch auf 100.

Nun klicke auf einer neuen Ebene mehrmals mit dem Pinsel auf dein Bild und du hast einen flauschigen Bauch.

Die Streifen habe ich mit dem Lasso markiert gefüllt und mit dem Fur bearbeitet.

Darf ich vorstellen

Mein Willi



Ich hoffe, ich habe es einigermaßen verständlich erklärt.  
LG Andrea